

# Talouden kuukausiraportti 4/2022

## Tuloslaskelma

1 000 €	Kumulatiiviset toteumat tammi - huhti				Ed. vuosi Toteuma	Ero (%)	TP 2021	Ennuste 2022	MKS 2022	Ennuste ero MKS
	Toteuma	MKS	Ero (€)	Ero (%)						
TOIMINTATUOTOT	18 864	18 846	18	0,1 %	17 161	9,9 %	60 977	55 700	56 538	-837
VALMISTUS OMAAN KÄYTTÖÖN	249	553	-304	-55,0 %	169	47,3 %	1 513	1 670	1 660	10
TOIMINTAKULUT	-97 566	-100 210	2 644	-2,6 %	-93 191	4,7 %	-295 662	-309 115	-300 630	-8 485
<b>TOIMINTAKATE</b>	<b>-78 454</b>	<b>-80 811</b>	<b>2 357</b>	<b>-2,9 %</b>	<b>-75 861</b>	<b>3,4 %</b>	<b>-233 172</b>	<b>-251 746</b>	<b>-242 433</b>	<b>-9 312</b>
VEROTULOT	80 761	74 651	6 110	8,2 %	75 248	7,3 %	218 400	226 539	223 953	2 586
KUNNALLISVERO	75 147	67 511	7 636	11,3 %	70 489	6,6 %	194 498	202 532	202 532	0
KIINTEISTÖVERO	1 741	5 659	-3 918	-69,2 %	1 769	-1,6 %	16 758	16 976	16 976	0
YHTEISÖVERO	3 874	1 482	2 392	161,4 %	2 990	29,5 %	7 144	7 032	4 446	2 586
VALTIONOSUJEDET	14 590	14 590	0	0,0 %	13 291	9,8 %	39 838	43 769	43 769	0
RAHOITUSTUOTOT JA -KULUT	306	-194	500	-258,1 %	128	139,2 %	456	-581	-581	0
<b>VUOSIKATE</b>	<b>17 203</b>	<b>8 236</b>	<b>8 967</b>	<b>108,9 %</b>	<b>12 806</b>	<b>34,3 %</b>	<b>25 522</b>	<b>17 982</b>	<b>24 708</b>	<b>-6 727</b>
POISTOT JA ARVONALENTUMISET	-5 249	-8 297	3 049	-36,7 %	-6 962	-24,6 %	-22 157	-24 892	-24 892	0
SATUNNAISET TUOTOT JA KULUT										
<b>TILIKAUDEN TULOS</b>	<b>11 955</b>	<b>-61</b>	<b>12 016</b>		<b>5 844</b>	<b>104,6 %</b>	<b>3 365</b>	<b>-6 910</b>	<b>-184</b>	<b>-6 727</b>
VARAUSTEN JA RAHASTOJEN MUUTOS	26	0	26		30	-11,0 %	118	0	0	0
<b>TILIKAUDEN YLI-/ALIJÄÄMÄ</b>	<b>11 981</b>	<b>-61</b>	<b>12 042</b>		<b>5 873</b>	<b>104,0 %</b>	<b>3 483</b>	<b>-6 910</b>	<b>-184</b>	<b>-6 727</b>

## Verotulot

1 000 €	Verotulot yhteensä				Kunnallisverot				Kiinteistöverot				Yhteisöverot			
	2020	2021	2022	Muutos	2020	2021	2022	Muutos	2020	2021	2022	Muutos	2020	2021	2022	Muutos
Tammikuu	18 352	20 514	23 363	13,9 %	17 822	19 452	21 689	11,5 %	86	397	663	67,0 %	445	665	1 011	52,2 %
Helmikuu	36 090	40 479	44 854	10,8 %	34 707	37 064	40 583	9,5 %	143	1 485	1 477	-0,6 %	1 240	1 930	2 795	44,8 %
Maaliskuu	51 561	57 594	62 180	8,0 %	49 760	53 480	57 182	6,9 %	248	1 621	1 625	0,2 %	1 553	2 493	3 373	35,3 %
Huhtikuu	66 966	75 238	80 778	7,4 %	64 799	70 478	75 164	6,6 %	372	1 769	1 741	-1,6 %	1 794	2 990	3 874	29,5 %
Toukokuu	83 202	93 877			80 659	88 502			437	1 829			2 106	3 546		
Kesäkuu	98 149	110 937			95 252	104 969			548	1 926			2 349	4 042		
Heinäkuu	118 809	133 071			111 574	123 125			4 049	5 403			3 187	4 543		
Elokuu	132 276	147 667			122 682	135 049			6 071	7 603			3 523	5 014		
Syyskuu	146 790	162 905			133 096	145 902			9 900	11 567			3 794	5 437		
Lokakuu	164 597	179 466			148 832	159 908			11 649	13 476			4 116	6 081		
Marraskuu	182 342	199 103			165 545	177 000			12 445	15 566			4 352	6 537		
Joulukuu	201 451	218 400			182 979	194 498			13 798	16 758			4 673	7 144		
MKS	192 141	214 316	223 953	4,5 %	173 395	191 915	202 532	5,5 %	14 500	16 343	16 976	3,9 %	4 246	6 058	4 446	-26,6 %
Ennuste (paikkeama)			226 539	1,2 %			202 532	0,0 %			16 976	0,0 %			7 032	58,2 %

(Veronsaajien palvelun kausitilitykset)

## Toimintakate palvelualueittain

1 000 €	Kumulatiiviset toteumat tammi - huhti									
Sitovuustasot toimintakatteet	Toteuma	MKS	Ero (€)	Ero (%)	Ed. vuosi Toteuma	Ero (%)	TP 2021	Ennuste 2022	MKS 2022	Ennuste ero MKS
Konsernipalvelut	-2 459	-2 589	130	-5,0 %	-2 298	7,0 %	-7 273	-8 823	-7 768	-1 055
Tilaomistus	2 202	2 166	36	1,7 %	2 266	-2,8 %	7 133	6 554	6 498	56
Keusote	-48 824	-49 829	1 005	-2,0 %	-46 480	5,0 %	-144 668	-157 165	-149 487	-7 677
Pelastustoimi	-1 010	-1 014	4	-0,4 %	-1 020	-1,0 %	-3 062	-3 042	-3 042	0
Kaupunkikehitys	-3 554	-3 507	-47	1,3 %	-3 542	0,3 %	-10 538	-10 785	-10 520	-265
Käyttöomaisuuden nettomyynti	1 267	1 674	-406	-24,3 %	94	1241,7 %	11 421	5 034	5 021	13
Opetuksen ja kasvatuksen palvelualue	-21 488	-23 513	2 025	-8,6 %	-21 439	0,2 %	-74 227	-70 404	-70 538	133
Kotikuntakorvaus	-848	-812	-37	4,5 %	0		0	-2 545	-2 435	-110
Hyvinvoinnin palvelualue	-3 622	-3 767	145	-3,9 %	-3 688	-1,8 %	-12 682	-11 509	-11 300	-209
Työmarkkinatuen kuntaosuus	-964	-1 335	371	-27,8 %	-989	-2,5 %	-4 240	-4 005	-4 005	0
Järvenpään Vesi	846	1 714	-869	-50,7 %	1 235	-31,5 %	4 963	4 944	5 143	-199
<b>Yhteensä</b>	<b>-78 454</b>	<b>-80 811</b>	<b>2 357</b>	<b>-115,1 %</b>	<b>-75 861</b>	<b>1214,6 %</b>	<b>-233 172</b>	<b>-251 746</b>	<b>-242 433</b>	<b>-9 312</b>

## Toimintakate Avainalueittain

### Konsernipalvelut

1 000 €	Kumulatiiviset toteumat tammi - huhti									
Konsernipalvelut	Toteuma	MKS	Ero (€)	Ero (%)	Ed. vuosi Toteuma	Ero (%)	TP 2021	Ennuste 2022	MKS 2022	Ennuste ero MKS
TOIMINTATUOTOT	1 848	1 861	-13	-0,7 %	1 643	12,5 %	5 033	5 584	5 584	0
VALMISTUS OMAAN KÄYTTÖÖN	138	100	38	38,4 %	78	78,3 %	207	300	300	0
TOIMINTAKULUT	-4 446	-4 550	105	-2,3 %	-4 019	10,6 %	-12 512	-14 706	-13 651	-1 055
<b>TOIMINTAKATE</b>	<b>-2 459</b>	<b>-2 589</b>	<b>130</b>	<b>-5,0 %</b>	<b>-2 298</b>	<b>7,0 %</b>	<b>-7 273</b>	<b>-8 823</b>	<b>-7 768</b>	<b>-1 055</b>
HENKILÖSTÖKULUT	-1 534	-1 737	203	-11,7 %	-1 385	10,8 %	-4 934	-5 211	-5 211	0

Alkuvuoden toimintatuotot ovat toteutuneet käyttösuunnitelman mukaisesti. Työterveyshuollon kelakorvaus (n. 220 t€) kirjataan vasta tilinpäätöksen yhteydessä. Valmistus omaan käyttöön on toteutunut arvioitua paremmin, sillä investointeihin kohdistuvaa työpanosta on saatu lisäystä. Myös toimintakulut ovat toteutuneet käyttösuunnitelman mukaisesti. Kaudelle 1-4/2022 on kirjattu myöhemmille kirjauskausille kohdistuvia yhteistoimintaosuuksia ja leasing-wokria ja lisäksi toteutuksessa on mukana aluevaalien, 70-vuotisjuhlien kutsuvierastilaisuuden ja sisäisten tarkastusten kustannuksia sekä Ukraina-avustus. Vastaavasti henkilöstökulut ovat alittuneet avoimena olleiden työtehtävien takia. Vuositasolla tuottojen ja kulujen ennustetaan toteutuvan budjetin mukaisesti.

Talospalvelut	Toteuma	MKS	Ero (€)	Ero (%)	Ed. vuosi Toteuma	Ero (%)	TP 2021	Ennuste 2022	MKS 2022	Ennuste ero MKS
TOIMINTATUOTOT	202	221	-19	-8,7 %	266	-24,2 %	799	663	663	0
VALMISTUS OMAAN KÄYTTÖÖN	5	0	5		8	-42,4 %	23	0	0	0
TOIMINTAKULUT	-328	-419	92	-21,9 %	-399	-17,8 %	-1 263	-1 258	-1 258	0
<b>TOIMINTAKATE</b>	<b>-121</b>	<b>-198</b>	<b>77</b>	<b>-39,0 %</b>	<b>-124</b>	<b>-2,5 %</b>	<b>-441</b>	<b>-595</b>	<b>-595</b>	<b>0</b>

Talospalveluiden kauden toteuma alittaa käyttösuunnitelman, mutta vuositasolla tuottojen ja kulujen ennustetaan toteutuvan budjetin mukaisesti. Henkilöstökuluista jää todennäköisesti säästöä henkilöstövaajeista johtuen. Talospalveluista osallistutaan myös investointina kirjattaviin projekteihin (valmistus omaan käyttöön), johon ei ole tehty varausta.

Hallintopalvelut	Toteuma	MKS	Ero (€)	Ero (%)	Ed. vuosi Toteuma	Ero (%)	TP 2021	Ennuste 2022	MKS 2022	Ennuste ero MKS
TOIMINTATUOTOT	0	7	-7	-100,0 %	7	-100,0 %	22	20	20	0
VALMISTUS OMAAN KÄYTTÖÖN	3	5	-2	-48,1 %	1	288,4 %	7	15	15	0
TOIMINTAKULUT	-552	-577	25	-4,4 %	-409	34,8 %	-1 399	-1 732	-1 732	0
<b>TOIMINTAKATE</b>	<b>-549</b>	<b>-565</b>	<b>16</b>	<b>-2,8 %</b>	<b>-402</b>	<b>36,7 %</b>	<b>-1 370</b>	<b>-1 696</b>	<b>-1 696</b>	<b>0</b>

Hallintopalveluiden kauden toimintakulut alittavat hieman käyttösuunnitelman mm. avoimena olleiden työtehtävien takia. Vuositasolla tuottojen ja kulujen ennustetaan toteutuvan budjetin mukaisesti.

HR-palvelut	Toteuma	MKS	Ero (€)	Ero (%)	Ed. vuosi Toteuma	Ero (%)	TP 2021	Ennuste 2022	MKS 2022	Ennuste ero MKS
TOIMINTATUOTOT	294	366	-72	-19,6 %	213	38,3 %	852	1 098	1 098	0
TOIMINTAKULUT	-720	-815	95	-11,6 %	-729	-1,2 %	-2 193	-2 446	-2 446	0
<b>TOIMINTAKATE</b>	<b>-426</b>	<b>-449</b>	<b>23</b>	<b>-5,1 %</b>	<b>-516</b>	<b>-17,4 %</b>	<b>-1 342</b>	<b>-1 347</b>	<b>-1 347</b>	<b>0</b>

HR-palveluiden kauden toimintakulut alittavat käyttösuunnitelman mm. avoimena olleiden työtehtävien takia. HR-palveluihin on kirjattu KT:n v. 2022 jäsenmaksuennakko 49 t€. Vuositasolla tuottojen ja kulujen ennustetaan toteutuvan budjetin mukaisesti. Työterveyshuollon kelakorvaus (n. 220 t€) kirjataan vasta tilinpäätöksen yhteydessä.

1 000 €		Kumulatiiviset toteumat tammi - huhti									
Viestintä- ja markkinointipalvelut	Toteuma	MKS	Ero (€)	Ero (%)	Ed. vuosi Toteuma	Ero (%)	TP 2021	Ennuste 2022	MKS 2022	Ennuste ero MKS	
	TOIMINTATUOTOT	0	0	0		0		11	0	0	0
VALMISTUS OMAAN KÄYTTÖÖN	0	0	0		0	-100,0 %	0	0	0	0	
TOIMINTAKULUT	-141	-213	72	-34,0 %	-166	-15,1 %	-595	-639	-639	0	
<b>TOIMINTAKATE</b>	<b>-141</b>	<b>-213</b>	<b>72</b>	<b>-34,0 %</b>	<b>-166</b>	<b>-15,0 %</b>	<b>-584</b>	<b>-639</b>	<b>-639</b>	<b>0</b>	

Viestintä- ja markkinointipalveluiden kauden toimintakulut alittavat käyttösuunnitelman, mutta vuositasolla kulujen ennustetaan toteutuvan budjetin mukaisesti. Kulut painottuvat syksyyn ja loppuvuoteen.

Tietohallintopalvelut	Toteuma	MKS	Ero (€)	Ero (%)	Ed. vuosi Toteuma	Ero (%)	TP 2021	Ennuste 2022	MKS 2022	Ennuste ero MKS
	TOIMINTATUOTOT	1 255	1 267	-13	-1,0 %	1 068	17,4 %	3 208	3 802	3 802
VALMISTUS OMAAN KÄYTTÖÖN	131	95	36	37,8 %	68	92,2 %	176	285	285	0
TOIMINTAKULUT	-1 613	-1 613	0	0,0 %	-1 347	19,7 %	-3 722	-4 838	-4 838	0
<b>TOIMINTAKATE</b>	<b>-227</b>	<b>-250</b>	<b>23</b>	<b>-9,3 %</b>	<b>-210</b>	<b>8,0 %</b>	<b>-338</b>	<b>-751</b>	<b>-751</b>	<b>0</b>

Tietohallinnon toimintatuotot ovat toteutuneet käyttösuunnitelman mukaisesti. Valmistus omaan käyttöön on toteutunut arvioitua paremmin, sillä investointeihin kohdistuvaa työpanosta on saatu lisäystä. Myös toimintakulut ovat käyttösuunnitelman mukaiset. Kauden toteumaan sisältyy myös tuleville kausille kohdistuvia leasing-vuokria. Vuositasolla kulujen ennustetaan toteutuvan budjetin mukaisesti.

Kaupungin yhteiset	Toteuma	MKS	Ero (€)	Ero (%)	Ed. vuosi Toteuma	Ero (%)	TP 2021	Ennuste 2022	MKS 2022	Ennuste ero MKS
	TOIMINTATUOTOT	0	0	0		89	-100,0 %	89	0	0
TOIMINTAKULUT	-347	-222	-125	56,3 %	-368	-5,6 %	-723	-666	-666	0
<b>TOIMINTAKATE</b>	<b>-347</b>	<b>-222</b>	<b>-125</b>	<b>56,3 %</b>	<b>-279</b>	<b>24,4 %</b>	<b>-633</b>	<b>-666</b>	<b>-666</b>	<b>0</b>

Yksikön toimintakulut ylittävät käyttösuunnitelman, sillä kaudelle on kirjattu myöhemmille kirjauskausille kohdistuvia yhteistoimintaosuuksia kuten Kuntaliiton jäsenmaksu ja Uudenmaan liiton maksuosuuksia. Vuositasolla kulujen ennustetaan toteutuvan budjetin mukaisesti.

Muut konsernipalvelut	Toteuma	MKS	Ero (€)	Ero (%)	Ed. vuosi Toteuma	Ero (%)	TP 2021	Ennuste 2022	MKS 2022	Ennuste ero MKS
	TOIMINTATUOTOT	97	97	0	0,0 %	0		51	0	0
TOIMINTAKULUT	-490	-1 330	839	-63,1 %	-331	48,2 %	-1 534	-1 005	-960	-45
<b>TOIMINTAKATE</b>	<b>-393</b>	<b>-1 233</b>	<b>839</b>	<b>-68,1 %</b>	<b>-331</b>	<b>18,8 %</b>	<b>-1 483</b>	<b>-1 005</b>	<b>-960</b>	<b>-45</b>

Muun konsernipalvelun toimintakulut ovat toteutuneet käyttösuunnitelmaa suurempana mm. Ukraina-avustuksen, aluevaalien kustannusten, 70-vuotisjuhlien kutsuvierastilaisuuden sekä sisäisten tarkastusten takia.

Verotus	Toteuma	MKS	Ero (€)	Ero (%)	Ed. vuosi Toteuma	Ero (%)	TP 2021	Ennuste 2022	MKS 2022	Ennuste ero MKS
	TOIMINTATUOTOT	0	0	0		0		0	0	0
TOIMINTAKULUT	-255	-371	116	-31,4 %	-271	-6,0 %	-1 083	-1 113	-1 113	0
<b>TOIMINTAKATE</b>	<b>-255</b>	<b>-371</b>	<b>116</b>	<b>-31,4 %</b>	<b>-271</b>	<b>-6,0 %</b>	<b>-1 083</b>	<b>-1 113</b>	<b>-1 113</b>	<b>0</b>

Kaupungin osuuteen verotuskustannuksista sisältyy kauden 1-3/2022 osuus. Osuudet laskutetaan kolmen kuukauden jaksoissa.

## Tilaomistus

1 000 €		Kumulatiiviset toteumat tammi - huhti									
Tilaomistus	Toteuma	MKS	Ero (€)	Ero (%)	Ed. vuosi Toteuma	Ero (%)	TP 2021	Ennuste 2022	MKS 2022	Ennuste ero MKS	
	TOIMINTATUOTOT	7 004	7 047	-43	-0,6 %	7 043	-0,6 %	20 912	21 140	21 140	0
VALMISTUS OMAAN KÄYTTÖÖN	9	0	9		0		7	10	0	10	
TOIMINTAKULUT	-4 811	-4 881	69	-1,4 %	-4 777	0,7 %	-13 786	-14 596	-14 642	46	
<b>TOIMINTAKATE</b>	<b>2 202</b>	<b>2 166</b>	<b>36</b>	<b>1,7 %</b>	<b>2 266</b>	<b>-2,8 %</b>	<b>7 133</b>	<b>6 554</b>	<b>6 498</b>	<b>56</b>	

Toimintatuotot ja kulut ovat toteutuneet alkuvuodesta melko lailla budjetin mukaisesti. Eri kuluerien toteumisissa on kausivaihtelua, esim. vakuutuskulut on jo kirjattu koko vuoden osalta ja lämmityskulut ovat aina alkuvuodesta korkeammat, varsinkin nyt viileän kevään johdosta. Loppuvuodesta kuluja tulee enemmän kuntotutkimuskulujen oikaisusta pois investointipuolelta ja Terveystalon rahoitusvastikekulujen oikaisusta. Terveystalon rahoitusvastikkeen loppuvuoden oikaisusta ennustetaan aiheutuvan tilaomistuksen käyttötaloudelle 300-500t€ ylitysuhka, joka on huomioitu ennusteessa. Ennusteeseen on myös otettu huomioon 23.5. valtuuston käsittelyssä olevat talousarvio muutokset, joita on esitetty siirtomääräraha henkilöstökuluihin 30t€ ja sisäisistä vuorakuluista avustuskustannuspaikkojen kulujen -364t€ korjaus hyvinvoinnin palvelualueelle. Toimintakatteen ennustetaan toteutuvan budjetin mukaisesti.

## Keusote

1 000 €	Kumulatiiviset toteumat tammi - huhti						Ennuste			Ennuste
Sote/Keusote	Toteuma	MKS	Ero (€)	Ero (%)	Ed. vuosi Toteuma	Ero (%)	TP 2021	2022	MKS 2022	ero MKS
TOIMINTATUOTOT	0	0	0		0		7	0	0	0
TOIMINTAKULUT	-48 824	-49 829	1 005	-2,0 %	-46 480	5,0 %	-144 674	-157 165	-149 487	-7 677
<b>TOIMINTAKATE</b>	<b>-48 824</b>	<b>-49 829</b>	<b>1 005</b>	<b>-2,0 %</b>	<b>-46 480</b>	<b>5,0 %</b>	<b>-144 668</b>	<b>-157 165</b>	<b>-149 487</b>	<b>-7 677</b>

Keusoten talousarvio on maaliskuun tietojen perusteella ylittymässä kuntayhtymätasolla 33,6 Me. Koronasta arvioidaan aiheutuvan Keusotelle noin 12 miljoonaa lisämenoja, mihin liittyen ennusteeseen oli huomioitu noin 10 miljoonan euron kompensatiot. Keusote ei ole toistaiseksi esittänyt kuntakohtaisia ylitysennusteita, joten kaupungin ennusteessa kuntayhtymän ylityksen on oletettu kohdentuvan kuntiin vuoden 2021 toteutuneiden maksuosuuksien mukaisesti. Järvenpään laskennallinen osuus ylityksestä olisi 7,7 Me.

## Pelastustoimi

1 000 €	Kumulatiiviset toteumat tammi - huhti						Ennuste			Ennuste
Pelastustoimi	Toteuma	MKS	Ero (€)	Ero (%)	Ed. vuosi Toteuma	Ero (%)	TP 2021	2022	MKS 2022	ero MKS
TOIMINTATUOTOT	0	0	0		0		0	0	0	0
TOIMINTAKULUT	-1 010	-1 014	4	-0,4 %	-1 020	-1,0 %	-3 062	-3 042	-3 042	0
<b>TOIMINTAKATE</b>	<b>-1 010</b>	<b>-1 014</b>	<b>4</b>	<b>-0,4 %</b>	<b>-1 020</b>	<b>-1,0 %</b>	<b>-3 062</b>	<b>-3 042</b>	<b>-3 042</b>	<b>0</b>

Pelastustoimen toteuma sisältää neljän kuukauden kuntaosuudet Keski-Uudenmaan pelastuslaitokselle. Laskutettavat osuudet ennakkolaskutetaan sovittu budjetin perusteella. Lisäksi pelastustoimeen kirjataan kyseiseen toimintaan liittyvät eläkemenoperusteiset maksut.

## Kaupunkikehitys

1 000 €	Kumulatiiviset toteumat tammi - huhti						Ennuste			Ennuste
Kaupunkikehitys	Toteuma	MKS	Ero (€)	Ero (%)	Ed. vuosi Toteuma	Ero (%)	TP 2021	2022	MKS 2022	ero MKS
TOIMINTATUOTOT	984	1 288	-303	-23,6 %	1 087	-9,4 %	4 227	3 714	3 863	-149
VALMISTUS OMAAN KÄYTTÖÖN	38	373	-335	-89,8 %	58	-34,2 %	1 041	1 120	1 120	0
TOIMINTAKULUT	-4 576	-5 168	591	-11,4 %	-4 686	-2,3 %	-15 806	-15 618	-15 503	-115
<b>TOIMINTAKATE</b>	<b>-3 554</b>	<b>-3 507</b>	<b>-47</b>	<b>1,3 %</b>	<b>-3 542</b>	<b>0,3 %</b>	<b>-10 538</b>	<b>-10 785</b>	<b>-10 520</b>	<b>-265</b>
HENKILÖSTÖKULUT	-1 720	-1 816	96	-5,3 %	-1 703	1,0 %	-5 516	-5 328	-5 448	120

Toimintatuotoissa jäätäneen noin 150 te budjetoidusta. Pysäköintivihmaksujen osalta jäänee toteutumatta noin 50 te budjetoidusta johtuen mm. koronasta, etätyöskentelymahdollisuuksista ja tieliikenneläin muutoksista. Palvelupisteen osalta myytävät karttatuoitteet ja muut artikkelit eivät ole tehneet kauppaansa budjetoidun mukaisesti muutama vuoteen. Syynä on se, että moni palvelu on myös ilmaisena tarjolla netissä, ja myös ns. pop up ihmiset jääneet pois, joita aiempina vuosina oli. Budjetoidusta jäätäneen palvelupisteen osalta noin 19-27 te. Maanvuokratuotoissa jäänee saamatta noin 65 te. Toimintakuluissa säästyyneen reilut 120 te, johtuen lähinnä henkilöstökulujen säästöistä. Muutamaa toimea (projektipäällikkö, suunnitteluinsinööri ei ole täytetty jne.) Pientä alitusta on myös odotettavissa aineissa ja tarvikkeissa. Ennusteessa on otettu huomioon siirtomäärärahoja kohdistuen Kaukeen 248 te toimintakuluihin, joita ei ole vielä viety budjettipohjille. Toimintakate toteutuisi näin ollen noin 20 te budjetoitua heikompana. Ennustetta tarkennetaan myöhemmässä vaiheessa vuotta.

Elinvoima, asuminen, kehittäminen	Toteuma	MKS	Ero (€)	Ero (%)	Ed. vuosi Toteuma	Ero (%)	TP 2021	Ennuste 2022	MKS 2022	Ennuste ero MKS
TOIMINTATUOTOT	192	183	9	4,9 %	185	4,0 %	553	550	550	0
VALMISTUS OMAAN KÄYTTÖÖN	0	0	0		0	-100,0 %	10	0	0	0
TOIMINTAKULUT	-401	-497	96	-19,4 %	-564	-29,0 %	-1 523	-1 480	-1 492	11
<b>TOIMINTAKATE</b>	<b>-208</b>	<b>-314</b>	<b>105</b>	<b>-33,6 %</b>	<b>-379</b>	<b>-45,0 %</b>	<b>-960</b>	<b>-930</b>	<b>-942</b>	<b>11</b>

Toimintatuotot toteutunevat budjetoidusti. Toimintakuluissa säästyyneen noin 40 te johtuen palkkakustannusten säästöstä (projektipäällikkö palkkaamatta). Toimintakate toteutuu noin 40 te budjetoitua parempana. Ennusteessa on otettu huomioon siirtomääräraha 25 te, jota ei ole

Yhdyskuntasuunnittelu	Toteuma	MKS	Ero (€)	Ero (%)	Ed. vuosi Toteuma	Ero (%)	TP 2021	Ennuste 2022	MKS 2022	Ennuste ero MKS
TOIMINTATUOTOT	462	500	-38	-7,6 %	464	-0,5 %	1 598	1 440	1 500	-60
VALMISTUS OMAAN KÄYTTÖÖN	16	17	-1	-3,7 %	0		59	50	50	0
TOIMINTAKULUT	-1 288	-1 451	164	-11,3 %	-1 364	-5,6 %	-4 513	-4 375	-4 354	-21
<b>TOIMINTAKATE</b>	<b>-810</b>	<b>-935</b>	<b>125</b>	<b>-13,4 %</b>	<b>-899</b>	<b>-10,0 %</b>	<b>-2 855</b>	<b>-2 885</b>	<b>-2 804</b>	<b>-81</b>

Toimintatuotot toteutunevat noin 60 te budjetoitua huonompana johtuen maanvuokratuotoista. Joukkoliikenteen valtionavustus on vielä tässä vaiheessa vuotta myös kysymysmerkki. Ennusteessa on kuitenkin lähdetty siitä, että toimintatuotot toteutuisivat budjetoidusti lukuunottamatta maanvuokratuottoja. Toimintakulut toteutunevat myös budjetoidusti. Toimintakate toteutuu 60te heikompana. Ennusteessa on otettu huomioon siirtomääräraha 20 te hiilineutraalisuusveltykseen liittyen, jota ei ole viety järjestelmään.

1 000 €		Kumulatiiviset toteumat tammi - huhti						Ennuste			Ennuste
Kaupunkiteknikka	Toteuma	MKS	Ero (€)	Ero (%)	Ed. vuosi Toteuma	Ero (%)	TP 2021	2022	MKS 2022	ero MKS	
TOIMINTATUOTOT	67	197	-129	-65,7 %	106	-36,2 %	780	570	590	-20	
VALMISTUS OMAAN KÄYTTÖÖN	16	357	-340	-95,5 %	58	-72,0 %	925	1 070	1 070	0	
TOIMINTAKULUT	-2 174	-2 575	402	-15,6 %	-2 182	-0,4 %	-7 918	-7 873	-7 726	-146	
<b>TOIMINTAKATE</b>	<b>-2 090</b>	<b>-2 022</b>	<b>-68</b>	<b>3,3 %</b>	<b>-2 018</b>	<b>3,5 %</b>	<b>-6 213</b>	<b>-6 233</b>	<b>-6 066</b>	<b>-166</b>	

Toimintatuotoista jäänee toteutumatta noin 20te johtuen kävelykadun remontista (katulämmityksen edelleenveloitus kiinteistöiltä). Toimintakuluissa mahdollista säästää noin 35-40 te lähinnä henkilöstökuluissa. Muutama toimi toistaiseksi täyttämättä. Toimintakate toteutuu noin 17 te budjetoitua parempana. Ennusteessa otettu huomioon siirtomäärärahat noin 180te, joita ei ole viety järjestelmään.

1 000 €		Kumulatiiviset toteumat tammi - huhti						Ennuste			Ennuste
Rakennusvalvonta	Toteuma	MKS	Ero (€)	Ero (%)	Ed. vuosi Toteuma	Ero (%)	TP 2021	2022	MKS 2022	ero MKS	
TOIMINTATUOTOT	157	287	-130	-45,2 %	232	-32,1 %	1 033	861	861	0	
VALMISTUS OMAAN KÄYTTÖÖN	5	0	5		0		44	0	0	0	
TOIMINTAKULUT	-236	-269	33	-12,1 %	-233	1,3 %	-783	-790	-806	17	
<b>TOIMINTAKATE</b>	<b>-73</b>	<b>18</b>	<b>-92</b>		<b>-1</b>		<b>295</b>	<b>71</b>	<b>55</b>	<b>17</b>	

Toimintatuotot toteutunevat budjetoidusti. Rakennuslupien myöntämisessä ei ole ollut havaittavissa hiipumista. Toimintakuluissa on mahdollista saada noin 12 te:n säästö henkilöstökuluissa, sekä aineissa, tarvikkeissa ja tavaroissa noin 4-5te. Ennustetta päivitetään myöhemmässä vaiheessa vuotta. Toimintakate toteutuu hieman budjetoitua parempana.

1 000 €		Kumulatiiviset toteumat tammi - huhti						Ennuste			Ennuste
Kauke esikunta	Toteuma	MKS	Ero (€)	Ero (%)	Ed. vuosi Toteuma	Ero (%)	TP 2021	2022	MKS 2022	ero MKS	
TOIMINTATUOTOT	105	121	-15	-12,8 %	100	5,6 %	262	293	362	-69	
VALMISTUS OMAAN KÄYTTÖÖN	0	0	0		0	659,7 %	3	0	0	0	
TOIMINTAKULUT	-478	-375	-103	27,6 %	-344	39,1 %	-1 069	-1 100	-1 125	24	
<b>TOIMINTAKATE</b>	<b>-372</b>	<b>-254</b>	<b>-118</b>	<b>46,5 %</b>	<b>-244</b>	<b>52,7 %</b>	<b>-804</b>	<b>-807</b>	<b>-763</b>	<b>-45</b>	

Toimintatuotoissa tultaneen jäämään noin 70 te budjetoidusta johtuen pysäköintivirhemaksutuotoista, jotka eivät mm. koronasta, etätyöskentelymahdollisuuksista ja tielikenneläin muutoksista johtuen tule toteutumaan budjetoidusti. Budjetoidusta jäätäneen pysäköintivirhemaksutulojen osalta noin 50 te. Palvelupisteen osalta myytävät karttatuloitteet ja muut artikkelit eivät ole tehneet kauppaansa budjetoidun mukaisesti muutama vuoteen. Syynä on se, että moni palvelu on myös ilmaisena tarjolla netissä, ja myös ns. pop up ihmiset jääneet pois, joita aiempina vuosina oli. Budjetoidusta jäätäneen palvelupisteen osalta noin 10-19 te. Toimintakulupuolella on mahdollista saada säästöä noin 35 te henkilöstökuluissa palvelupisteen osalta, koska teknisen neuvon toimi on täyttämättä. Toimintakate toteutuu näin ollen noin 25 te budjetoitua huonompaa. Ennusteessa on otettu huomioon siirtomäärärahat 20te, joita ei ole viety vielä järjestelmään.

## Käyttöomaisuuden nettomyyntivoitto ja maankäyttökorvaukset

1 000 €		Kumulatiiviset toteumat tammi - huhti						Ennuste			Ennuste
Käyttöom. nettomyynti	Toteuma	MKS	Ero (€)	Ero (%)	Ed. vuosi Toteuma	Ero (%)	TP 2021	2022	MKS 2022	ero MKS	
TOIMINTATUOTOT	1 515	1 849	-334	-18,1 %	155	875,8 %	12 022	5 555	5 546	9	
TOIMINTAKULUT	-247	-175	-72	41,4 %	-61	307,1 %	-601	-521	-525	4	
<b>TOIMINTAKATE</b>	<b>1 267</b>	<b>1 674</b>	<b>-406</b>	<b>-24,3 %</b>	<b>94</b>		<b>11 421</b>	<b>5 034</b>	<b>5 021</b>	<b>13</b>	

Maa-alueita on myyty noin 1,3 Me:lla huhtikuun loppuun mennessä. Maankäyttösopimuskorvauksia on toteutunut huhtikuun loppuun mennessä noin 182 te:lla. Tavoitteesta 1Me jäätäneen jonkin verran kaavavalitusten johdosta. Maanmyynnit kuitenkin kompensoinevat tavoitetta.

## Opetuksen ja kasvatuksen palvelualue

1 000 €		Kumulatiiviset toteumat tammi - huhti						Ennuste			Ennuste
Opetuksen ja kasvatuksen palvelualue	Toteuma	MKS	Ero (€)	Ero (%)	Ed. vuosi Toteuma	Ero (%)	TP 2021	2022	MKS 2022	ero MKS	
TOIMINTATUOTOT	3 398	1 740	1 657	95,2 %	3 517	-3,4 %	6 037	4 752	5 221	-469	
VALMISTUS OMAAN KÄYTTÖÖN	38	34	4	12,8 %	0	11841,5 %	89	101	101	0	
TOIMINTAKULUT	-24 924	-25 287	363	-1,4 %	-24 957	-0,1 %	-80 353	-75 258	-75 860	602	
<b>TOIMINTAKATE</b>	<b>-21 488</b>	<b>-23 513</b>	<b>2 025</b>	<b>-8,6 %</b>	<b>-21 439</b>	<b>0,2 %</b>	<b>-74 227</b>	<b>-70 404</b>	<b>-70 538</b>	<b>133</b>	
HENKILÖSTÖKULUT	-15 366	-15 499	134	-0,9 %	-15 109	1,7 %	-47 148	-45 046	-46 498	1 452	

Toimintatuottojen toteumaa selittää hanketulojen kirjaus tuloiksi etupainotteisesti. Hanketuloissa on tuloja, jotka eivät toteudu vuonna 2022 vaan siirtyvät seuraavalle vuodelle. Tämän siirron suuruus vaikuttaa merkittävästi toimintatuottojen toteutumiseen palvelualueella. Toimintakulut ovat toteutuneet tasaisesti ja hieman alle talousarviossa esitetyn. Opetuspalveluiden osalta toimintamenoissa on kasvupainetta 2-3 lisäryhmän perustamisesta yläkouluun. Varhaiskasvatuksen puolella puolestaan lapsimäärän kasvu tuo menopaineita kunnalliseen varhaiskasvatukseen sekä palvelusetelimenoihin. Kokonaisuuden kustannusvaikutusta arvioidaan parhaillaan. Lapsimäärän kasvu tuo toisaalta myös tulopuolelle kasvu. Palvelualueen ennakkoidaan tämän hetken tiedolla pysyvän talousarviossa.

1 000 €		Kumulatiiviset toteumat tammi - huhti						Ennuste			Ennuste
Opka Esikunta	Toteuma	MKS	Ero (€)	Ero (%)	Ed. vuosi Toteuma	Ero (%)	TP 2021	2022	MKS 2022	ero MKS	
TOIMINTATUOTOT	0	0	0		0			35	0	0	
VALMISTUS OMAAN KÄYTTÖÖN	11	17	-6	-33,4 %	0			33	50	50	
TOIMINTAKULUT	-201	-175	-26	14,6 %	-105	90,6 %		-443	-530	-526	
<b>TOIMINTAKATE</b>	<b>-190</b>	<b>-159</b>	<b>-31</b>	<b>19,7 %</b>	<b>-105</b>	<b>80,1 %</b>		<b>-375</b>	<b>-480</b>	<b>-476</b>	

Avainalueelle on kirjattu aineisiin, tarvikkeisiin ja tavaroihin 65 000e kulu koronatestien hankinnasta. Tälle hankinnalle ei ole varattu määrärahoja esikunnan käyttösuunnitelmasta, minkä vuoksi esikunta tulee ylittämään talousarvionsa n. 54t eurolla.

1 000 €		Kumulatiiviset toteumat tammi - huhti						Ennuste			Ennuste
Varhaiskasvatuspalvelut	Toteuma	MKS	Ero (€)	Ero (%)	Ed. vuosi Toteuma	Ero (%)	TP 2021	2022	MKS 2022	ero MKS	
TOIMINTATUOTOT	1 355	945	410	43,4 %	1 485	-8,7 %		3 090	2 741	2 835	
VALMISTUS OMAAN KÄYTTÖÖN	22	9	13	150,8 %	0			32	26	26	
TOIMINTAKULUT	-9 915	-9 979	64	-0,6 %	-9 807	1,1 %		-31 330	-29 740	-29 937	
<b>TOIMINTAKATE</b>	<b>-8 538</b>	<b>-9 025</b>	<b>487</b>	<b>-5,4 %</b>	<b>-8 323</b>	<b>2,6 %</b>		<b>-28 208</b>	<b>-26 974</b>	<b>-27 076</b>	

Varhaiskasvatuksen toimintatuottojen alkuvuoden korkeaa toteumaa selittää hanketulojen kirjaaminen tuloiksi etupainotteisesti. Nämä sisältävät tuottoja, jotka eivät toteudu vuodelle 2022 vaan on siirrettävä seuraavan vuoden tuloiksi. Tämän siirron suuruus vaikuttaa merkittävästi tuottojen toteutumiseen. Varhaiskasvatuksen maksutuotot ovat toteutuneet alkuvuodesta ennakoitua pienempinä. Lapsimäärän kasvu tulee nostamaan maksutuottojen kertymää syksyllä. Toimintamenot ovat toteutuneet tasaisesti. Henkilöstömenojen toteuma on hieman yläkanttiin, kun otetaan huomioon kesällä tulevat lomarahakorvaukset sekä loppuvuoden mahdolliset palkankorotukset. Henkilöstömenojen kasvua selittää syksyn kasvanut lapsimäärä, jonka vaikutusta arvioidaan parhaillaan. Lisäksi kevään aikana on tarvittu runsaasti sijaisia. Muissa menoissa selkeää ylitystä on havaittavissa asiakaspalveluiden ostoissa sekä kotikuntakorvauksissa. Menojen kasvupainetta aiheuttaa lapsimäärän kasvu sekä elokuussa tuleva palvelusetelin indeksikorotus. Syksyllä avainalueella on säästötoimia edellisen vuoden ylitysten vuoksi, jotka kohdentuvat pääasiassa henkilöstömenoihin. Varhaiskasvatuspalveluiden tilanne näyttää huhtikuun toteuman valossa hyvältä, mutta syksyyn liittyy merkittäviä riskitekijöitä, jonka vuoksi ennustetaan talousarvion toteutuvan suunnitellusti.

1 000 €		Kumulatiiviset toteumat tammi - huhti						Ennuste			Ennuste
Opetuspalvelut	Toteuma	MKS	Ero (€)	Ero (%)	Ed. vuosi Toteuma	Ero (%)	TP 2021	2022	MKS 2022	ero MKS	
TOIMINTATUOTOT	2 043	796	1 248	156,8 %	2 033	0,5 %		2 912	2 012	2 387	
VALMISTUS OMAAN KÄYTTÖÖN	5	8	-3	-38,5 %	0			24	25	25	
TOIMINTAKULUT	-14 808	-15 133	324	-2,1 %	-15 044	-1,6 %		-48 580	-44 988	-45 398	
<b>TOIMINTAKATE</b>	<b>-12 760</b>	<b>-14 329</b>	<b>1 569</b>	<b>-10,9 %</b>	<b>-13 011</b>	<b>-1,9 %</b>		<b>-45 644</b>	<b>-42 951</b>	<b>-42 986</b>	

Opetuspalveluiden toimintatuottojen alkuvuoden korkeaa toteumaa selittää hanketulojen kirjaaminen tuloiksi etupainotteisesti. Nämä sisältävät tuottoja, jotka eivät toteudu vuodelle 2022 vaan on siirrettävä seuraavan vuoden tuloiksi. Tämän siirron suuruus vaikuttaa merkittävästi tuottojen toteutumiseen. Muutoin tuotoista maksutuotot ovat toteutuneet suunnitellusti, mutta myyntituotot ja muut toimintatuotot erittäin vähän. Myyntituotot muodostuvat pääasiassa kotikuntalaskutuksesta, joka tehdään loppuvuodesta. Toimintakulut ovat toteutuneet hieman ennakoitua alhaisempina. Koholla ovat kuitenkin palveluiden ostot, mutta näistä mm. siivous- ja puhtaanapito- ja ravitsemuspalvelut sekä oppilaskuljetukset tasaantuvat kesän aikana. Käyttösuunnitelmassa on kirjattu asiakaspalveluiden ostoihin 630te määrärahavaraus, josta merkittävä osuus tulisi olla kotikuntakorvauksen menokohdalla. Tästä tehdään käyttösuunnitelman muutos. Syksyn osalta kasvupaineita toimintamenoihin tuo 2-3 lisäopetusryhmän paine yläkouluihin. Kokonaisuus täytyy arvioida avainalueen osalta, syntyykö alakouluun vastaavaa säästöä opetusryhmissä. Syksyllä avainalueella on säästötoimia edellisen vuoden ylitysten vuoksi, jotka kohdentuvat pääasiassa henkilöstömenoihin. Opetuspalveluiden tilanne näyttää huhtikuun toteuman valossa hyvältä, mutta syksyyn liittyy merkittäviä riskitekijöitä, jonka vuoksi ennustetaan talousarvion toteutuvan suunnitellusti.

## Kotikuntakorvaus

1 000 €		Kumulatiiviset toteumat tammi - huhti						Ennuste			Ennuste
Kotikuntakorvaus	Toteuma	MKS	Ero (€)	Ero (%)	Ed. vuosi Toteuma	Ero (%)	TP 2021	2022	MKS 2022	ero MKS	
TOIMINTATUOTOT	237	237	0	0,0 %	0			0	710	710	
TOIMINTAKULUT	-1 085	-1 048	-37	3,5 %	0			0	-3 255	-3 145	
<b>TOIMINTAKATE</b>	<b>-848</b>	<b>-812</b>	<b>-37</b>	<b>4,5 %</b>	<b>0</b>			<b>0</b>	<b>-2 545</b>	<b>-2 435</b>	

Kotikuntakorvausten tuotot toteutuvat tasaisesti talousarvion mukaisina. Menoissa ylitystä selittää se, että kotikuntakorvauksen menokohdalle on kirjattu kotikuntalaskuja, joiden määrärahavaraukset ovat opetuksen yhteisellä kustannuspaikalla.

## Hyvinvoinnin palvelualue

1 000 €		Kumulatiiviset toteumat tammi - huhti						Ennuste			Ennuste
Hyvinvoinnin palvelualue	Toteuma	MKS	Ero (€)	Ero (%)	Ed. vuosi Toteuma	Ero (%)	TP 2021	2022	MKS 2022	ero MKS	
TOIMINTATUOTOT	1 647	1 618	29	1,8 %	1 058	55,6 %		3 429	4 626	4 854	
VALMISTUS OMAAN KÄYTTÖÖN	24	0	24		18	30,9 %		53	0	0	
TOIMINTAKULUT	-5 293	-5 385	92	-1,7 %	-4 765	11,1 %		-16 164	-16 135	-16 154	
<b>TOIMINTAKATE</b>	<b>-3 622</b>	<b>-3 767</b>	<b>145</b>	<b>-3,9 %</b>	<b>-3 688</b>	<b>-1,8 %</b>		<b>-12 682</b>	<b>-11 509</b>	<b>-11 300</b>	
HENKILÖSTÖKULUT	-2 702	-2 782	80	-2,9 %	-2 481	8,9 %		-8 303	-7 825	-8 346	

Palvelualueen toimintatuottojen ennakoidaan alittuvan n. 200te, johtuen liikuntapalveluiden toimintatuottojen ennakoitua heikommasta toteutumisesta. Palvelualueella on ylitysriski johtuen toimintatuottojen jäämisestä talousarviossa ennakoitua pienemmiksi. Toimintamenoissa syntyvien säästöjen suuruus ratkaisee palvelualueen kokonaistoteuman vuoden 2022 osalta.

1 000 €		Kumulatiiviset toteumat tammi - huhti						Ennuste			Ennuste
Hyvinvointi johto	Toteuma	MKS	Ero (€)	Ero (%)	Ed. vuosi Toteuma	Ero (%)	TP 2021	2022	MKS 2022	ero MKS	
TOIMINTATUOTOT	0	0	0		0		0	0	0	0	
VALMISTUS OMAAN KÄYTTÖÖN	3	0	3		2	28,6 %	4	0	0	0	
TOIMINTAKULUT	-217	-230	13	-5,5 %	-158	37,4 %	-564	-686	-690	4	
<b>TOIMINTAKATE</b>	<b>-214</b>	<b>-230</b>	<b>16</b>	<b>-6,8 %</b>	<b>-156</b>	<b>37,5 %</b>	<b>-560</b>	<b>-686</b>	<b>-690</b>	<b>4</b>	

Ennustetaan tässä vaiheessa toteutuvan talousarvion mukaisesti.

1 000 €		Kumulatiiviset toteumat tammi - huhti						Ennuste			Ennuste
Liikunta ja Kulttuuri	Toteuma	MKS	Ero (€)	Ero (%)	Ed. vuosi Toteuma	Ero (%)	TP 2021	2022	MKS 2022	ero MKS	
TOIMINTATUOTOT	824	1 025	-201	-19,6 %	521	58,1 %	1 917	2 857	3 075	-219	
TOIMINTAKULUT	-3 286	-3 341	55	-1,7 %	-3 078	6,8 %	-10 115	-10 080	-10 023	-56	
<b>TOIMINTAKATE</b>	<b>-2 462</b>	<b>-2 316</b>	<b>-146</b>	<b>6,3 %</b>	<b>-2 557</b>	<b>-3,7 %</b>	<b>-8 198</b>	<b>-7 223</b>	<b>-6 948</b>	<b>-275</b>	

Liikuntapalveluiden osalta toimintatuotot jäävät alle talousarviossa esitetyn, mutta kulttuuripalveluissa on odotettavissa pientä ylitystä. Kokonaisuutena tuotot kuitenkin jäävät vajaaksi n. 200te. Toimintamenot ovat toteutuneet alkuvuonna tasaisesti ja on mahdollista, että toimintamenoissa syntyy säästöjä, jotka kompensoivat tulojen alittumista. Huomioitava on, että sisäiset vuokratulot ja vuokrien pääomakulut ovat toteutuneet talousarviossa ennakoitua suurempina.

1 000 €		Kumulatiiviset toteumat tammi - huhti						Ennuste			Ennuste
Yhteisöllisyys ja elinikäinen oppiminen	Toteuma	MKS	Ero (€)	Ero (%)	Ed. vuosi Toteuma	Ero (%)	TP 2021	2022	MKS 2022	ero MKS	
TOIMINTATUOTOT	823	593	230	38,7 %	537	53,2 %	1 513	1 769	1 779	-9	
VALMISTUS OMAAN KÄYTTÖÖN	21	0	21		16	31,2 %	48	0	0	0	
TOIMINTAKULUT	-1 789	-1 814	24	-1,3 %	-1 529	17,0 %	-5 485	-5 370	-5 441	71	
<b>TOIMINTAKATE</b>	<b>-946</b>	<b>-1 221</b>	<b>275</b>	<b>-22,5 %</b>	<b>-976</b>	<b>-3,1 %</b>	<b>-3 924</b>	<b>-3 600</b>	<b>-3 663</b>	<b>62</b>	

Toimintatuotot ovat toteutuneet ennakoitua paremmin alkuvuoden aikana, erityisesti myynti- ja maksutuotot ovat koholla. Tuottojen kerääntyminen tasaantuu kesällä toimintakauden ulkopuolella ja lopullinen toteuma voidaan arvioida syksyllä. Toimintamenot ovat toteutuneet tasaisesti, hieman talousarviota alhaisempina. Huomioitava on, että sisäiset vuokratulot ja vuokrien pääomakulut ovat toteutuneet talousarviossa ennakoitua suurempina. Syynä tähän ovat yhdistysten tilojen ja niiden vuokrien sisällyttäminen avainalueelle, mutta tätä ei ole talousarviossa huomioitu. Korjauksesta on valmisteilla talousarviomuutos.

## Työmarkkinatuen kuntaosuus

1 000 €		Kumulatiiviset toteumat tammi - huhti						Ennuste			Ennuste
Työmarkkinatuen kuntaosuus	Toteuma	MKS	Ero (€)	Ero (%)	Ed. vuosi Toteuma	Ero (%)	TP 2021	2022	MKS 2022	ero MKS	
TOIMINTATUOTOT	0	0	0		0		0	0	0	0	
TOIMINTAKULUT	-964	-1 335	371	-27,8 %	-989	-2,5 %	-4 240	-4 005	-4 005	0	
<b>TOIMINTAKATE</b>	<b>-964</b>	<b>-1 335</b>	<b>371</b>	<b>-27,8 %</b>	<b>-989</b>	<b>-2,5 %</b>	<b>-4 240</b>	<b>-4 005</b>	<b>-4 005</b>	<b>0</b>	

Ennustetaan tässä vaiheessa toteutuvan talousarvion mukaisesti.

## Järvenpään vesi

1 000 €		Kumulatiiviset toteumat tammi - huhti						Ennuste			Ennuste
Järvenpään vesi	Toteuma	MKS	Ero (€)	Ero (%)	Ed. vuosi Toteuma	Ero (%)	TP 2021	2022	MKS 2022	ero MKS	
TOIMINTATUOTOT	2 231	3 206	-975	-30,4 %	2 657	-16,0 %	9 310	9 619	9 619	0	
VALMISTUS OMAAN KÄYTTÖÖN	1	46	-45	-97,8 %	14	-92,8 %	117	139	139	0	
TOIMINTAKULUT	-1 387	-1 538	152	-9,9 %	-1 437	-3,5 %	-4 464	-4 814	-4 615	-199	
<b>TOIMINTAKATE</b>	<b>846</b>	<b>1 714</b>	<b>-869</b>	<b>-50,7 %</b>	<b>1 235</b>	<b>-31,5 %</b>	<b>4 963</b>	<b>4 944</b>	<b>5 143</b>	<b>-199</b>	

Toimintatuottojen arvioidaan toteutuvan talousarvion mukaan. Sisäiset erät laskuttamat Sarastian muutosten vuoksi. Huhtikuun kokonaan laskuttamatta asiakastietojärjestelmän vaihdoksesta johtuen. Toteumaan vaikuttavat myös vesi- ja jätevesimaksujen sekä perusmaksujen hinnankorotukset 1.4.2022 alkaen. Toimintakulujen toteuma näyttää todellisuutta pienemmältä kun Keski-Uudenmaan vesiensuojelu liikelaitos-kuntayhtymien huhtikuun lasku (yht. n. 150 t€) on kirjaamatta. Kuves on nostonut jäteveden toimittamisen hintaa 1.4.2022 alkaen 1,8 snt/m<sup>3</sup>, mikä tarkoittaa n. 50 t€ lisäkuluja jos toimitettava kuutiomäärä toteutuu talousarvion mukaisena. Maailmantilanteesta johtuvat hintojen korotukset (10-20 %) aiheuttavat ennakoitua suurempia menoja tarvikkeiden ja palveluiden ostoissa. Summia tarkennetaan myöhemmissä raporteissa. Lepolan pumpptaamon häiriötilanteen hoitaminen ja pumppujen uusiminen n. 40 t€. Vesivuotojen korjauksia kahdessa kohteessa. Ennusteessa huomioitu siirämäärärahan 199 te vaikutus.

## Investoinnit

KAUPUNGIN INVESTOINNIT 1000 €	MTA 2022	Toteuma 4/2022	Ylitys +/ Alitus -	Toteuma (%)	TPE 2022	Ylitys +/ Alitus -
Tulot	5 809	2 134	3 675	37 %	8 416	2 607
Menot	66 011	10 461	55 550	16 %	79 526	13 515
<b>Netto</b>	<b>-60 202</b>	<b>-8 327</b>	<b>-51 875</b>	<b>14 %</b>	<b>-71 110</b>	<b>-10 908</b>

Valtuustoon nähden sitova

KALUSTO JA AINEETTOMAT HYÖDYKKEET 1000 €	MTA 2022	Toteuma 4/2022	Ylitys +/ Alitus -	Toteuma (%)	TPE 2022	Ylitys +/ Alitus -
Tulot	0	0	0	0 %	0	0
Menot	3 119	271	2 848	9 %	4 197	1 078
<b>Netto</b>	<b>-3 119</b>	<b>-271</b>	<b>-2 848</b>	<b>9 %</b>	<b>-4 197</b>	<b>-1 078</b>
Konsernipalvelut	-1 884	-243	-1 641	13 %	-2 466	-582
Kaupunkikehitys	-495	-8	-487	2 %	-794	-299
Opetuksen ja kasvatuksen palvelualue	-495	-21	-474	4 %	-692	-197
Hyvinvoinnin palvelualue	-245	0	-245	0 %	-245	0

### Perustelu poikkeamalle

Ennusteluissa on otettu huomioon KH 9.5.2022 esitetyt siirtomäärärahat. Konsernipalveluissa käynnissä olevia investointeja ovat kuntatieto-ohjelma, sähköinen arkisto, tekninen alusta digitaalisille palveluille, integraatiopäivitykset, sähköisen asioinnin kehittäminen, kokonaisarkkitehtuuri, perustietotekniikan kokonaisuuden vaihto sekä Perhelä 2023. Lisäksi vuodelle 2022 on varaukset seuraaville projekteille, jotka eivät ole vielä käynnistyneet: tenanttien eriyttäminen, IAM ja VDI.

Kaupunkikehityksen palvelualueella on huhtikuun loppuun mennessä käynnistyneet katurekisterin kehittäminen, paikkatiedon kehittäminen ja Kauken arkistojen digintointi. Myös muita hankkeita on käynnistynyt tai käynnistymässä, mutta niistä ei ole vielä tullut laskuja. Opetuksen ja kasvatuksen sekä Hyvinvoinnin palvelualueiden ennustetaan tässä vaiheessa toteutuvan talousarvion mukaisesti.

MAA- JA VESIALUEET 1000 €	MTA 2022	Toteuma 4/2022	Ylitys +/ Alitus -	Toteuma (%)	TPE 2022	Ylitys +/ Alitus -
Maanmyynti	804	14	790	2 %	804	0
Maanosto	995	0	995	0,0 %	995	0
<b>Netto</b>	<b>-191</b>	<b>14</b>	<b>-205</b>	<b>-7 %</b>	<b>-191</b>	<b>0</b>

### Perustelu poikkeamalle

Maanmyyntien osalta tultaneen hieman ylittämään tavoite 4,5 Me. Tähän mennessä kauppoja on tehty noin 1,3 Me:lla. Tasearvojen muutos on noin 14 te. Maata ei ole ostettu yhtään huhtikuun loppuun mennessä.

RAKENNUKSET JA RAKENNELMAT 1000 €	MTA 2022	Toteuma 4/2022	Ylitys +/ Alitus -	Toteuma (%)	TPE 2022	Ylitys +/ Alitus -	Hankkeen kokonais-
Tulot	375	0	375	0,0	375	0	
Menot	38 460	8 940	29 520	23,2 %	45 691	7 231	
<b>Netto</b>	<b>-38 085</b>	<b>-8 940</b>	<b>-29 145</b>	<b>23,5 %</b>	<b>-45 316</b>	<b>-7 231</b>	
Allianssin investoinnit	-7 800	-913	-6 887	11,7 %	-7 979	-179	
Hankevalmistelu ja riskivaraus	-1 200	0	-1 200	0,0 %	-929	271	
Uusi Harjula	-4 510	-1 641	-2 869	36,4 %	-5 745	-1 235	-22 200
Väistötilavaraus	-500	0	-500	0,0 %	-500	0	-1 000
JYK ja Juhola - uudisrakennus	-15 035	-2 019	-13 016	13,4 %	-15 831	-796	-22 060
Oinaskadun hanke	-6 200	-2 881	-3 319	46,5 %	-7 551	-1 351	-8 200
Kaupungin varikko	-2 700	-1 481	-1 219	54,9 %	-6 625	-3 925	-4 021
Hyvinvointikampuksen päiväkotit	-40	-4	-36	9,8 %	-56	-16	-8 600
Kyrölan koulun muutos (pk)	-100	-2	-98	1,6 %	-100	0	-1 210

### Perustelu poikkeamalle

Harjulan kampuksen ulkopuoliset työt jatkuvat toukokuun ajan. Rakennusten varsinainen käyttö alkaa 8/2022.

JYK:n hanke 1. vaihe etenee suunnitellusti ja 2. vaiheen hankesuunnittelu on aloitettu.

Varikon hankkeen budjetti on ylittymässä johtuen maaperästä löytyneestä jätteestä ja hankkeelle on hyväksytty lisämääräraha talonrakennushankkeiden riskivarauksesta.

Valtuustoon 23.5. menevät hankkeiden siirtomäärärahat on jo näkyvissä ennusteissa.

Allianssin investointeja on kirjaantunut tähän mennessä n. 913t€, josta noin 125t€ pitkävaikutteisiin menoihin kirjattu tilahallintaprojektin osuus ja 10t€ Aholan lattiapintojen huoltomaalauksen osuus. Tämän lisäksi allianssin budjettiin kuuluu käyttötalouden puolelle kirjattavat sisäilma ym kuntotutkimus kulut, joita on alkuvuodesta kertynyt n. 3t€. Allianssin budjetista on vähennetty 21t€, joka käytetään liikuntapalveluille kuuluvaan keskusurheilukentän muutoksiin.



KUNNALLISTEKNIikka 1000 €	MTA 2022	Toteuma 4/2022	Ylitys +/- Alitus -	Toteuma (%)	TPE 2022	Ylitys +/- Alitus -
Tulot	4 630	-13	4 643	-0,3 %	4 630	0
Menot	19 040	600	18 440	3,2 %	23 231	4 191
<b>Netto</b>	<b>-14 410</b>	<b>-613</b>	<b>-13 797</b>	<b>4,3 %</b>	<b>-18 601</b>	<b>-4 191</b>
Uudet alueet	-7 875	-363	-7 512	4,6 %	-9 626	-1 751
Infran kunnossapito	-6 535	-251	-6 284	3,8 %	-8 975	-2 440

#### Perustelu poikkeamalle

Ennusteluvuissa on otettu huomioon KH 9.5.2022 esitetyt siirtomäärärahat. Tarkastelujaksolla saatiin käynnistettyä uusia hankkeita. Kustannustason noususta tai materiaalin saatavuudesta ei ollut ainakaan vielä merkkejä ja investointiohjelmaa pyritään toteuttamaan normaalin suunnitelman mukaisesti.

Talvitalouksilla olleet hankkeet edellisiltä vuosilta jatkuivat. Wärtsilän alueen peruskorjauksen vaihe 3, Puurtajankadun ja Vähänummentien risteysalue saneeraus, sekä Ainolan aluekeskuksen liityntäpysäköintialueen ja siihen liittyvän Kurkelankadun jatkeen ja Radanvartijankadun rakennustyöt käynnistyivät huhtikuussa. Talven olosuhteiden vuoksi Wärtsilän alueen peruskorjauksen vaihe 3 valmistuu 8/2022 ja Ainolan liityntäpysäköinti katualueineen otetaan käyttöön kesällä 2022. Samalla Ainolan aluekeskuksen itäisen osan rakentamisen valmistelut etenivät siten, että tavoitteena on saada itäisen puolen rakennustöitä käyntiin alkusyksystä 2022. Väyläviraston kanssa jatkettiin suunnittelua ja toteutusten valmistelua. Uusina hankkeina aloitettiin ELY:n kanssa Pohjoisväylän ja Vähänummentien risteysalueen muutostöiden suunnittelu ELY -vetoisesti.

Keskustan katujen peruskorjauksen kilpailutus saatiin päätöksentekoon ja hankinnan osalta toteutus alkaa toukokuussa 2022. Hankkeen yhteydessä toteutetaan Mannilantien ja Helsingintien kiertoliittymä, johon kaupunki on kutsunut erillisen taidetyöryhmän myötä useampia taiteilijoita, joilta saadaan toteutusehdotuksia. Taiteilijoiden keskuudesta valitaan liikenneympyrään toteutettava taideos.

Infrarakentamisen suunnittelussa jatkettiin tulevien rakennuskohteiden suunnittelua, muun muassa Haarajoen Lehmustien uuden pientaloalueen suunnittelua, Sävelpuiston ympäristön katusuunnittelua, sekä peruskorjauskohteista Kuuselankadun ja Mittarikadun (Pajalanpihan) katusuunnittelua. Tavoitteena on toteuttaa myös pienempiä hankkeita investointiohjelman mukaisesti, sekä saattaa eri alueiden viimeistelyä kuntoon. Asfalttiurakoita valmisteltiin täytöntöön tarkastelujaksolla, mutta työt saadaan käyntiin vasta toukokuulta johtuen kylmästä ja routaisesta keväästä.

LIIKUNTAPAIIKAT 1000 €	MTA 2022	Toteuma 4/2022	Ylitys +/- Alitus -	Toteuma (%)	TPE 2022	Ylitys +/- Alitus -
Tulot	0	0	0		0	0
Menot	779	60	719	7,7 %	2 257	1 478
<b>Netto</b>	<b>-779</b>	<b>-60</b>	<b>-719</b>	<b>7,7 %</b>	<b>-2 257</b>	<b>-1 478</b>

#### Perustelu poikkeamalle

Ennusteluvuissa on otettu huomioon KH 9.5.2022 esitetyt siirtomäärärahat ja Keskuskentän ja Juholanpellon hankkeen päivittyneet luvut. Muilta osin ennustetaan tässä vaiheessa toteutuvan talousarvion mukaisesti.

OSAKKEET JA OSUUDET 1000 €	MTA 2022	Toteuma 4/2022	Ylitys +/- Alitus -	Toteuma (%)	TPE 2022	Ylitys +/- Alitus -
Tulot	0	2 133	-2 133		2 607	2 607
Menot	1 618	385	1 233	23,8 %	1 154	-464
<b>Netto</b>	<b>-1 618</b>	<b>1 748</b>	<b>-3 366</b>	<b>-108,0 %</b>	<b>1 453</b>	<b>3 071</b>
Perhelä yhtiöt	0	2 133	-2 133		2 607	2 607
Koy Järvenpään Terveystalo	-1 618	-385	-1 233	23,8 %	-1 154	464

#### Perustelu poikkeamalle

Ennusteluvuissa on otettu huomioon KH 9.5.2022 esitetyt siirtomäärärahat. Perhelä 3:n osakkeet myytiin huhtikuussa. Kauppahinta oli reilut 2 M€. Nettomyyntivoitto noin 34 t€.

Terveystalon vastikekirjaukset näkyvät menoina osakkeissa ja osuuksissa. Menot tulevat alittumaan rahoitusosuuksien pienennyttä ja maksujen kirjautuessa käyttötalouden puolelle.

KEHITYSINVESTOINNIT 1000 €	MTA 2022	Toteuma 4/2022	Ylitys +/- Alitus -	Toteuma (%)	TPE 2022	Ylitys +/- Alitus -
Tulot	0	0	0		0	0
Menot	2 000	204	1 796	10,2 %	2 000	0
<b>Netto</b>	<b>-2 000</b>	<b>-204</b>	<b>-1 796</b>	<b>10,2 %</b>	<b>-2 000</b>	<b>0</b>

#### Perustelu poikkeamalle

Edelliseltä vuodelta jatkuneita kehitysinvestointeja ovat CRM-projekti ja S365-talousjärjestelmän vaihtoprojekti, joihin on esitetty määrärahan siirtoa vuodelta 2021. Uudeksi kehitysinvestoinniksi on siirretty tiedolla johtamisen projekti, jolle kehitysmäärärahaa on vuodelle 2022 myönnetty 250 t€. Määrärahasta on käytetty 98 t€. Myös toimistotyön automatisoinnille (robotisaatio) kehitysmäärärahaa on myönnetty 250 t€, josta on käytetty 24 t€. Vuonna 2022 on alkanut rekrytointialustan vaihtoprojekti, jolle tuottavuusmäärärahaa on myönnetty 31 t€. Projekti on vasta alkuvaiheessa ja budjetista on käytetty 1 t€. Vetovoimainvestointimäärärahaan on KH 7.2.2022 myönnetty 350t€ Ainolan halliyhtiön suunnitteluun.

JÄRVENPÄÄN VEDEN INVESTOINNIT 1000 €	MTA 2022	Toteuma 4/2022	Ylitys +/- Alitus -	Toteuma (%)	TPE 2022	Ylitys +/- Alitus -
Tulot	0	0	0		0	0
Menot	5 500	145	5 355	2,6 %	6 769	1 269
<b>Netto</b>	<b>-5 500</b>	<b>-145</b>	<b>-5 355</b>	<b>2,6 %</b>	<b>-6 769</b>	<b>-1 269</b>

**Perustelu poikkeamalle**

Tilinpäätösennusteessa on huomioitu siirtomääräraha (1,3 Me) vuodelta 2021. Vuoden 2022 investoinnit ovat pääosin vasta käynnistymässä kilpailutuksien edetessä. Järvenpään Veden omista kohteista Kaakkolan vesihuolto on rakennettu tammi-helmikuun aikana, josta vielä VOKit kirjaamatta Järvenpään Vedelle. Sävelpuiston rakentaminen vuoden 2022 aikana on vielä epävarmaa kaavan valituksesta johtuen, mutta on ennustettu vielä talousarvion mukaisesti. Wärtsilän alueen rakentaminen siirtyi osittain vuodelle 2022, josta on syntymässä n. 170 t€ kuluja, jotka katetaan vuoden 2022 investointimäärärahasta. Maailmanpoliittinen tilanne on aiheuttanut kustannusten nousua ja materiaalien saatavuudessa viivettä. Vesitornin maalausurakka on alkanut ja urakan kustannukset ovat arviolta 220 te.

INVESTOINNIT YHTEENSÄ, KAUPUNKI JA JÄRVENPÄÄN VESI	MTA 2022	Toteuma 4/2022	Ylitys +/- Alitus -	Toteuma (%)	TPE 2022	Ylitys +/- Alitus -
Tulot	5 809	2 134	3 675	36,7 %	8 416	2 607
Menot	71 511	10 605	60 906	14,8 %	86 295	14 784
<b>Netto</b>	<b>-65 702</b>	<b>-8 471</b>	<b>-57 231</b>	<b>12,9 %</b>	<b>-77 879</b>	<b>-12 177</b>

## Rahoituslaskelma

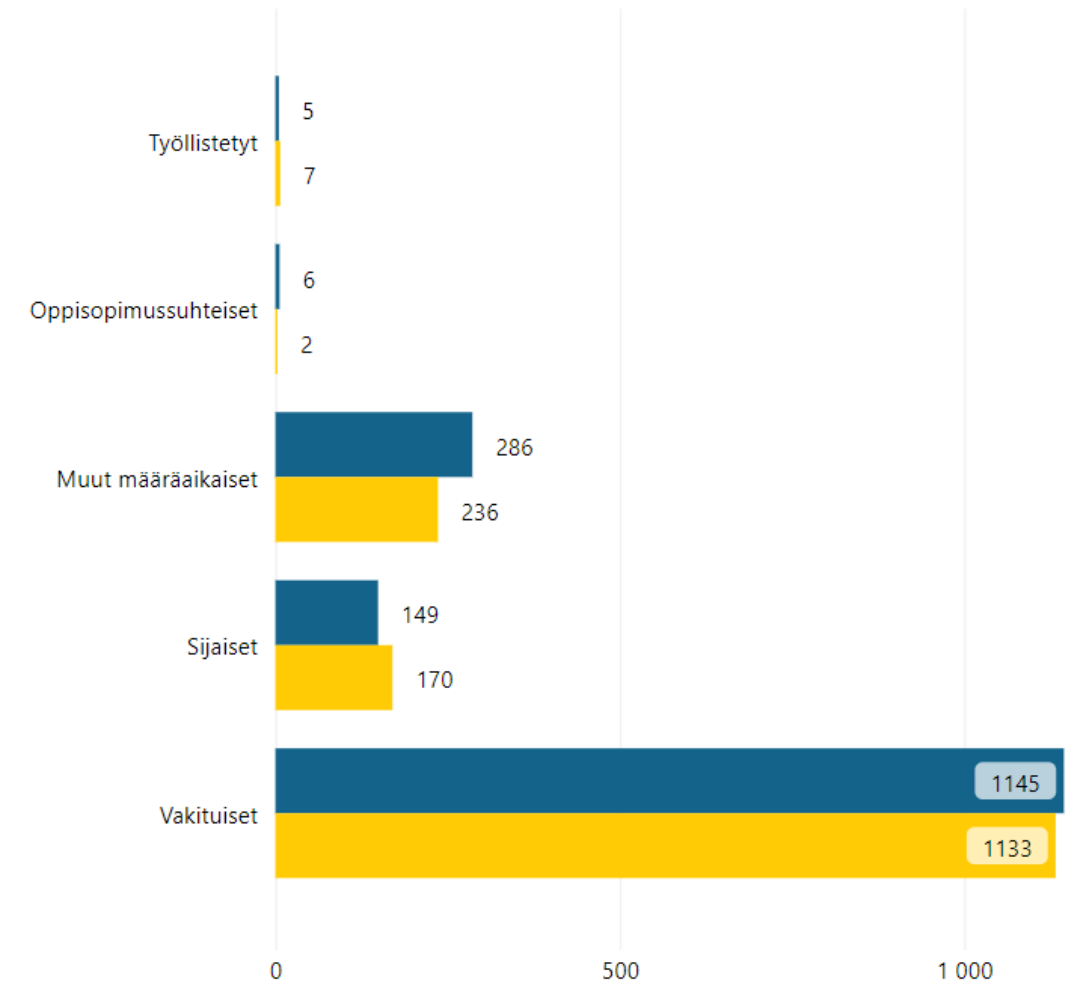
RAHOITUSLASKELMA KAUPUNKI + JÄRVENPÄÄN VESI, 1000 €	TP 2021	MTA 2022 KV 14.2.2022	TPE 2022
Tulorahoitus			
Vuosikate	25 522	24 708	17 982
Satunnaiset erät	0	0	0
Tulorahoituksen korjauserät	-10 840	-4 546	-4 555
Investoinnit			
Käyttöomaisuusinvestoinnit	-40 840	-71 511	-86 295
Rahoitusosuudet inv.menoihin	3 313	5 005	5 005
Käyttöomaisuuden myyntitulot	16 336	5 359	7 957
<b>Varsinainen toiminta ja investoinnit yht.</b>	<b>-6 508</b>	<b>-40 985</b>	<b>-59 906</b>
Antolainauksen muutokset			
Antolainasaamisten lisäykset			
Antolainasaamisten vähennykset			
Lainakannan muutokset			
Pitkäaikaisten lainojen lisäys	0		
Pitkäaikaisten lainojen vähennys	-11 507		
Lyhytaikaisten lainojen muutos	-1 228	38 994	55 593
Lainakannan muutokset	-12 735	38 994	55 593
Oman pääoman muutokset			
Muut maksuvalmiuden muutokset	4 967	0	0
<b>Rahoitustoiminta yht.</b>	<b>-7 768</b>	<b>38 994</b>	<b>55 593</b>
<b>Kassavarojen muutos</b>	<b>-14 277</b>	<b>-1 991</b>	<b>-4 313</b>
Kassavarat 31.12.	6 313	4 321	2 000
Asukasluvu 31.12.	45 237	46 492	46 492
Nettolainanotto	-12 735	38 994	55 593
Lainakanta 31.12. *	216 840	255 834	272 434
Lainat €/asukas *	4 793	5 503	5 860
Investointien tulorahoitus %	68,0	37,2	22,1

# HR kuukausiraportti 4/2022

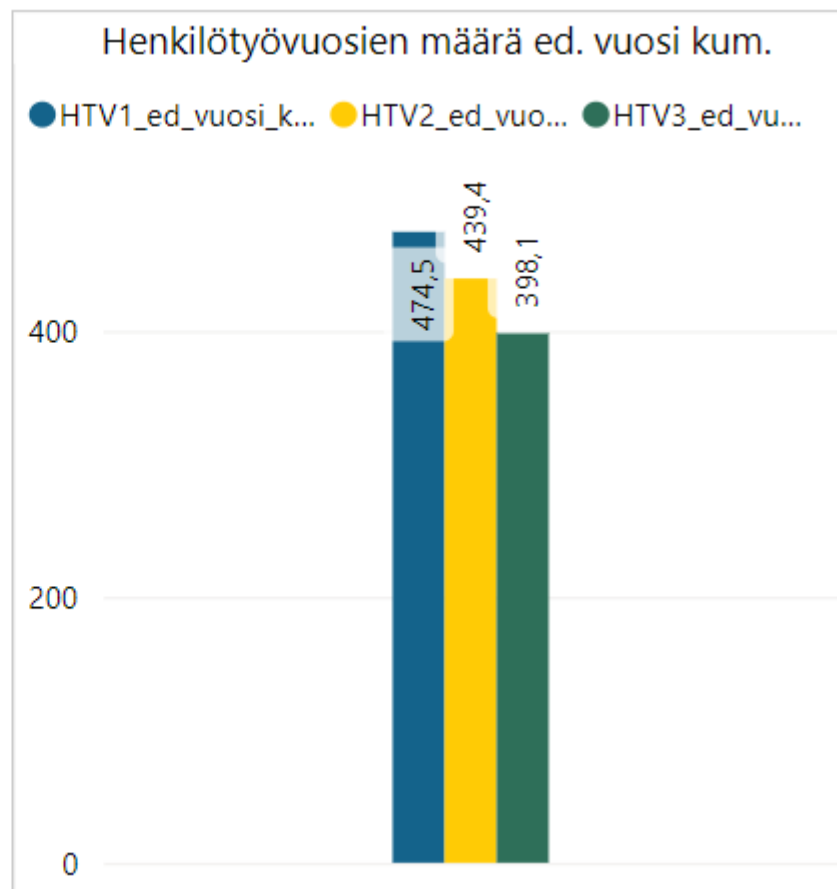
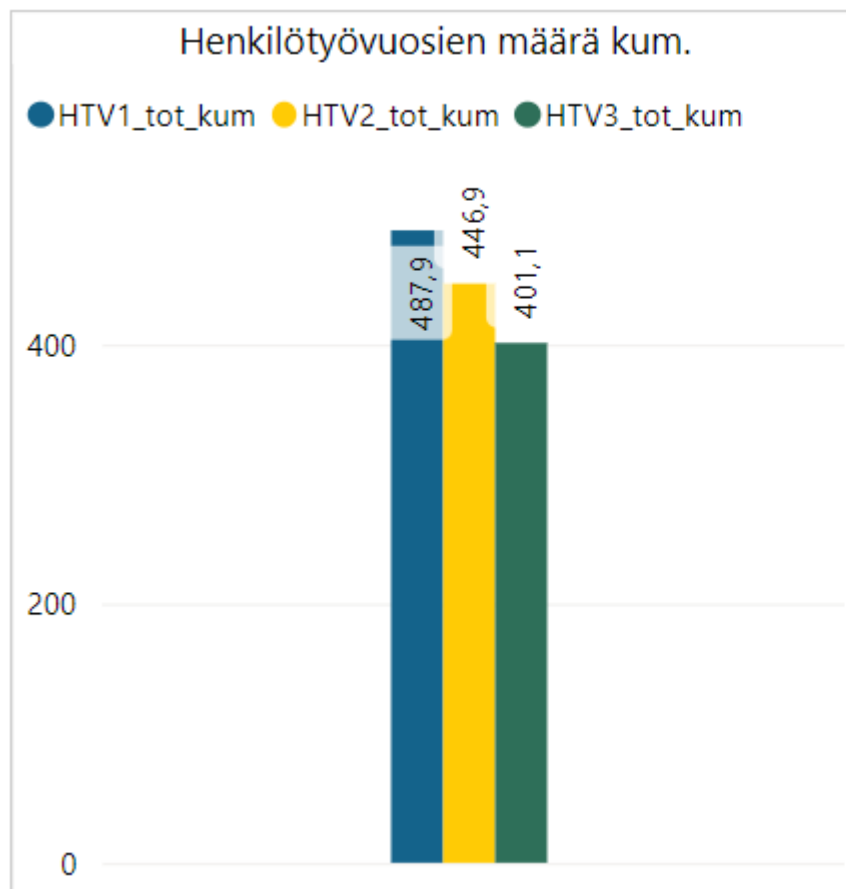
## Henkilöstön määrä palvelussuhdetyypeittäin

Henkilöstömäärä palvelussuhdetyypeittäin

● Lkm\_toteuma ● Lkm\_edellinen vuosi



## Henkilötyövuodet

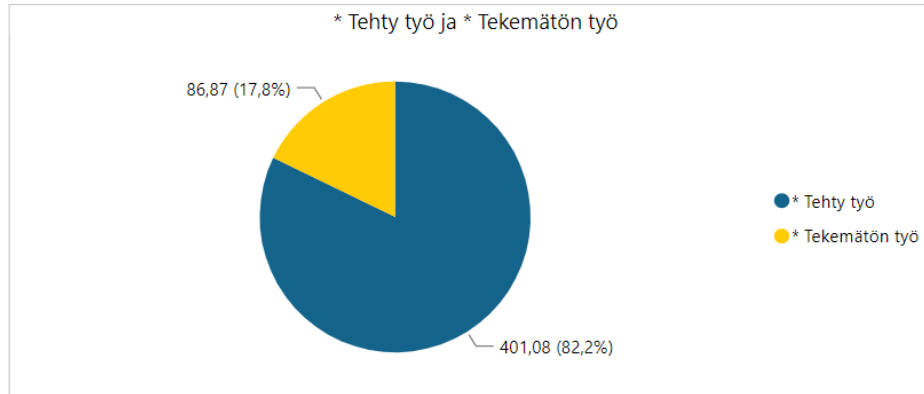


HTV1 = palveluksessaolopäivien lukumäärä kalenteripäivinä / 365 \* (osa-aikaprosentti/100)

HTV2 = palkallisten palveluksessaolopäivien lukumäärä kalenteripäivinä / 365 \* (osa-aikaprosentti/100)

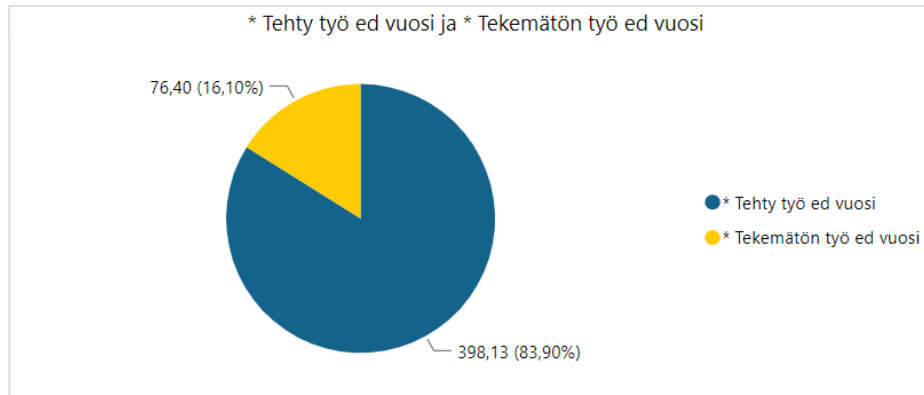
HTV3 = palveluksessaolopäivien (vähennetty kaikki poissaolot) lkm kalenteripäivinä / 365 \* (osa-aika-%/100)

## Tehty työaika



**82,20**  
\* Tehty työ %

**83,90**  
\* Tehty työ % ed vuosi



Poissaolosyytaso 1	* Poissaolojen %-osuus tekemättömästä työstä	* Poissaolojen osuus tekemättömästä työstä %-osuus ed vuosi
Muut	5,99 %	4,36 %
Perhevapaat	3,34 %	3,64 %
Sairaus	3,79 %	3,40 %
Lomat	2,49 %	2,37 %
Opintovapaa	1,67 %	1,63 %
Kuntoutustuki	0,21 %	0,34 %
Työtapaturma	0,12 %	0,16 %
Koulutus	0,12 %	0,12 %
Vuorotteluvapaa	0,07 %	0,08 %
Kuntoutus	0,00 %	0,01 %
<b>Yhteensä</b>	<b>17,80 %</b>	<b>16,10 %</b>

Tehty työ =  $HTV3/HTV1$  (=palveluksessaolopäivät-poissaolopäivät)/palveluksessaolopäivät)

Taulukon muutoksen yksikkö on %-yksikköä (esim. tehdyn työn muutos 80,4% - 79,0% = 1,4%)

Opetushenkilöstön osalta koulutyön kesäkeskeytys tai muut opetustyön keskeytykset eivät ole poissaoloja.

## Sairauspoissaolot palvelualueittain

Poissaolosyytaso 1	Kalenteripv_kum	Kalenteripv_ed vuosi_kum	Kalenteripv_kum_vs_ ed vuosi_kum (pv)
<b>Sairaus</b>	<b>8713</b>	<b>7055</b>	<b>1658</b>
+ 1864 OPEKAS		6290	-6290
+ 1865 Hyvinvointi		426	-426
+ 1861 KONPA		137	-137
+ 1862 KAUKU		128	-128
+ 1868 JÄRVENPÄÄN VESI		74	-74
+ 18610 Konsernipalvelut	135		135
+ 18620 Kaupunkikehitys	267		267
+ 18640 Opetus ja kasvatus	7419		7419
+ 18650 Hyvinvointi	735		735
+ 18680 Järvenpään vesi	157		157
<b>Yhteensä</b>	<b>8713</b>	<b>7055</b>	<b>1658</b>

\*Konpa sisältää myös tilaomistuksen

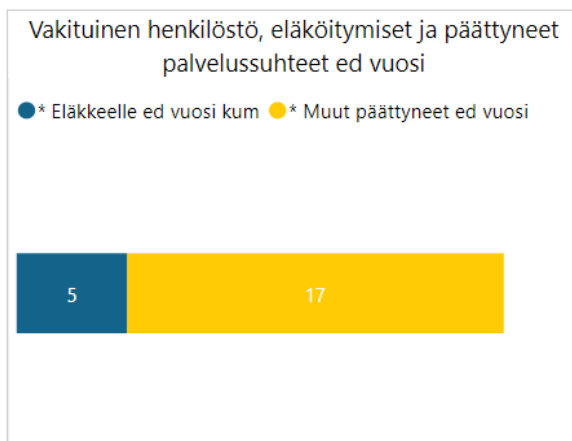
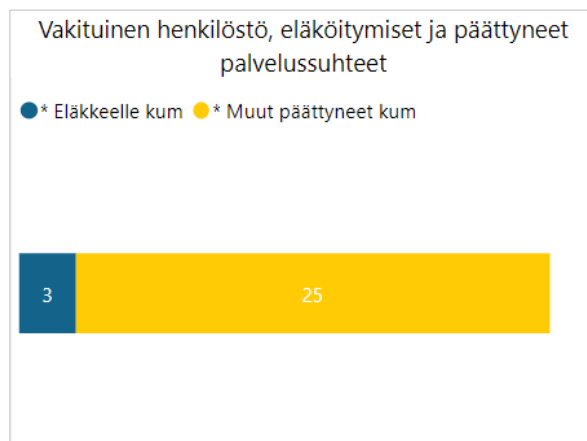
## Työtaturmapoissaolot palvelualueittain

Poissaolosyytaso 1	Kalenteripv_kum	Kalenteripv_ed vuosi_kum	Kalenteripv_kum_vs_ ed vuosi_kum (pv)
<b>Työtaturma</b>	<b>273</b>	<b>342</b>	<b>-69</b>
+ 1864 OPEKAS		333	-333
+ 1865 Hyvinvointi		9	-9
+ 18640 Opetus ja kasvatus	213		213
+ 18650 Hyvinvointi	59		59
+ 18680 Järvenpään vesi	1		1
<b>Yhteensä</b>	<b>273</b>	<b>342</b>	<b>-69</b>

## Kouluspoissaolot palvelualueittain

Poissaolosyytaso 1	Kalenteripv_kum	Kalenteripv_ed vuosi_kum	Kalenteripv_kum_vs_ ed vuosi_kum (pv)
<b>Koulutus</b>	<b>280</b>	<b>259</b>	<b>21</b>
+ 1864 OPEKAS		166	-166
+ 1865 Hyvinvointi		74	-74
+ 1861 KONPA		10	-10
+ 1862 KAUKU		9	-9
+ 18610 Konsernipalvelut	10		10
+ 18620 Kaupunkikehitys	10		10
+ 18640 Opetus ja kasvatus	231		231
+ 18650 Hyvinvointi	29		29
<b>Yhteensä</b>	<b>280</b>	<b>259</b>	<b>21</b>

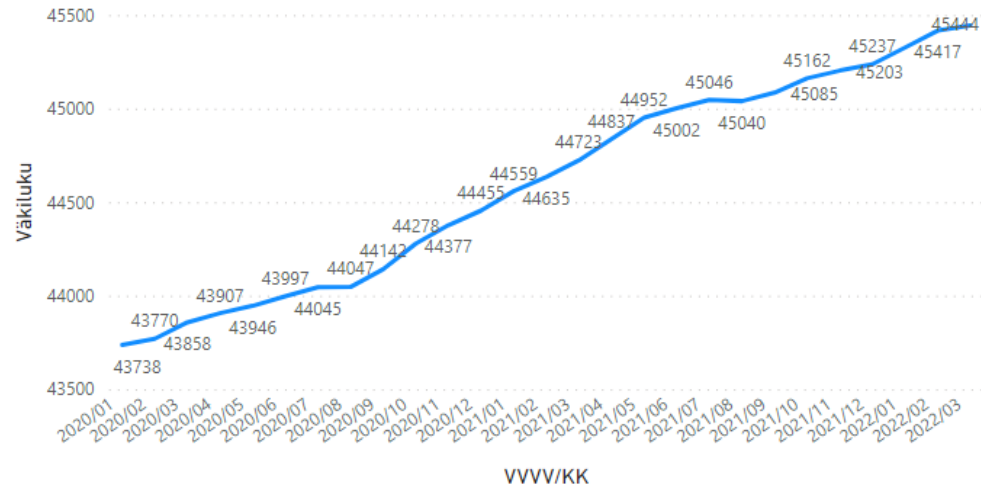
## Vaihtuvuus ja eläköityminen



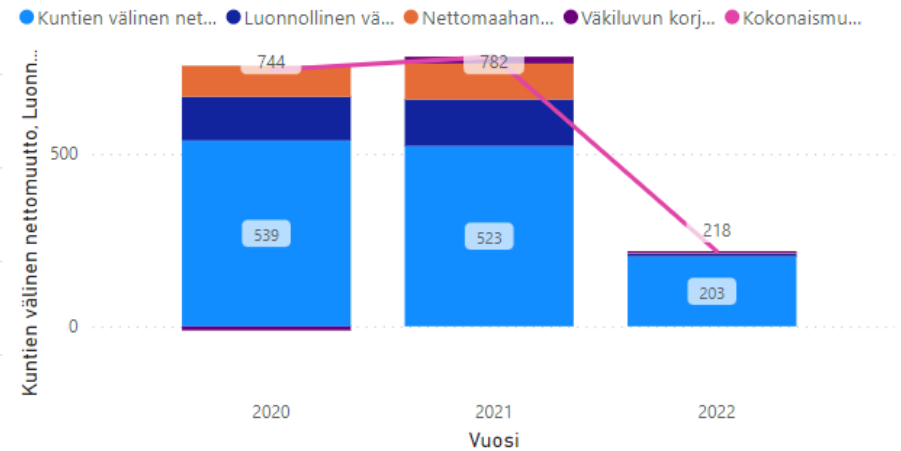
# Väestö kuukausiraportti 3/2022

\*Raportin tekohetkellä 4/2022 tietoja ei ole julkaistu

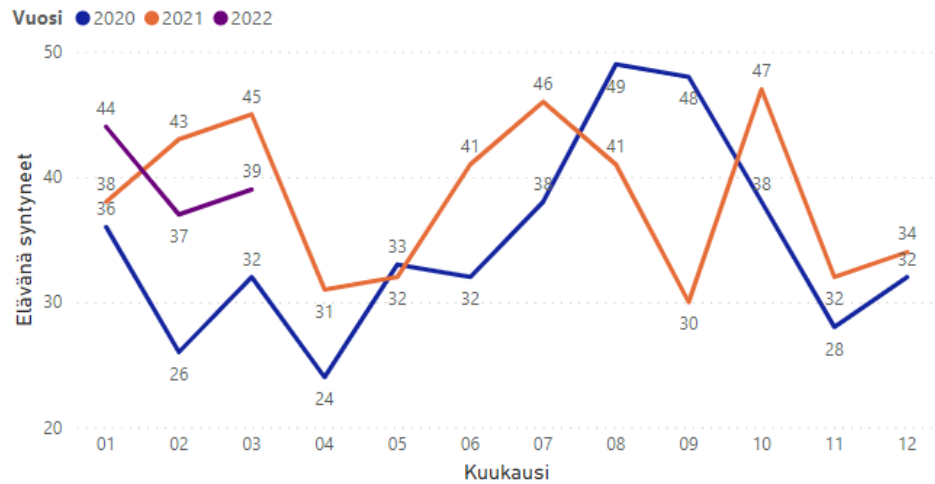
Väkiluku, tekijä VVVV/KK



Kuntien välinen nettomuutto, Luonnollinen väestönlisäys, Nettomaahanmuutto, Väkiluvun korjaus ja Kokonaismuutos, tekijä Vuosi



Elävänä syntyneet, tekijä Kuukausi ja Vuosi



Kokonaismuutos, tekijä Kuukausi ja Vuosi

